

TAO IN :

LE FENG SHUI

À CLERMONT

Le Feng Shui, très en vogue depuis quelques années, reste une notion bien vague pour de nombreuses personnes.

Isabelle Milone-Brice et Claude Brice, fondateurs de l'agence TAO in, nous dévoilent les secrets de cette science chinoise millénaire.

Modergnat : *On a beaucoup entendu parlé de Feng Shui, mais qu'est-ce que c'est finalement ?*

Isabelle Milone-Brice :

Le Feng Shui est un des moyens de concevoir, d'imaginer une maison, un bureau, un lieu de vie en général. Ses fondations sont ancrées dans une philosophie, le Taoïsme, qui est le terreau de cette science. C'est une appréhension de l'espace, la plus proche possible des cycles de la nature ainsi que de nos comportements et réflexes ancestraux, ceux là même qui nous procurent apaisement et sécurité, lucidité et efficacité. Nos réalisations, privées ou professionnelles, s'intègrent à l'environnement et placent les personnes qui y séjournent en position optimum pour accomplir leur projet ou s'épanouir dans leur vie privée. Nous tenons compte de la topographie, des orientations et demandons également la date de naissance à nos clients car nous utilisons l'Astrologie Chinoise. Non pas pour prédire l'avenir - donnée inconcevable dans l'esprit chinois - mais comme un outil pour affiner notre connaissance de la personnalité et des besoins particuliers en couleurs, formes et matériaux qui la renforceront.

Claude Brice :

C'est une médecine de l'habitat qui permet d'harmoniser un lieu, de le rendre le plus équilibré possible. Le Feng Shui est une des cinq branches de la Médecine Traditionnelle Chinoise. Nous définissons l'élément propre de la personne d'après les cinq éléments que sont le Bois, le Feu, la Terre, le Métal et l'Eau et lui proposons des solutions adaptées en nous servant de formes, de couleurs, de situations cardinales et d'orientations.

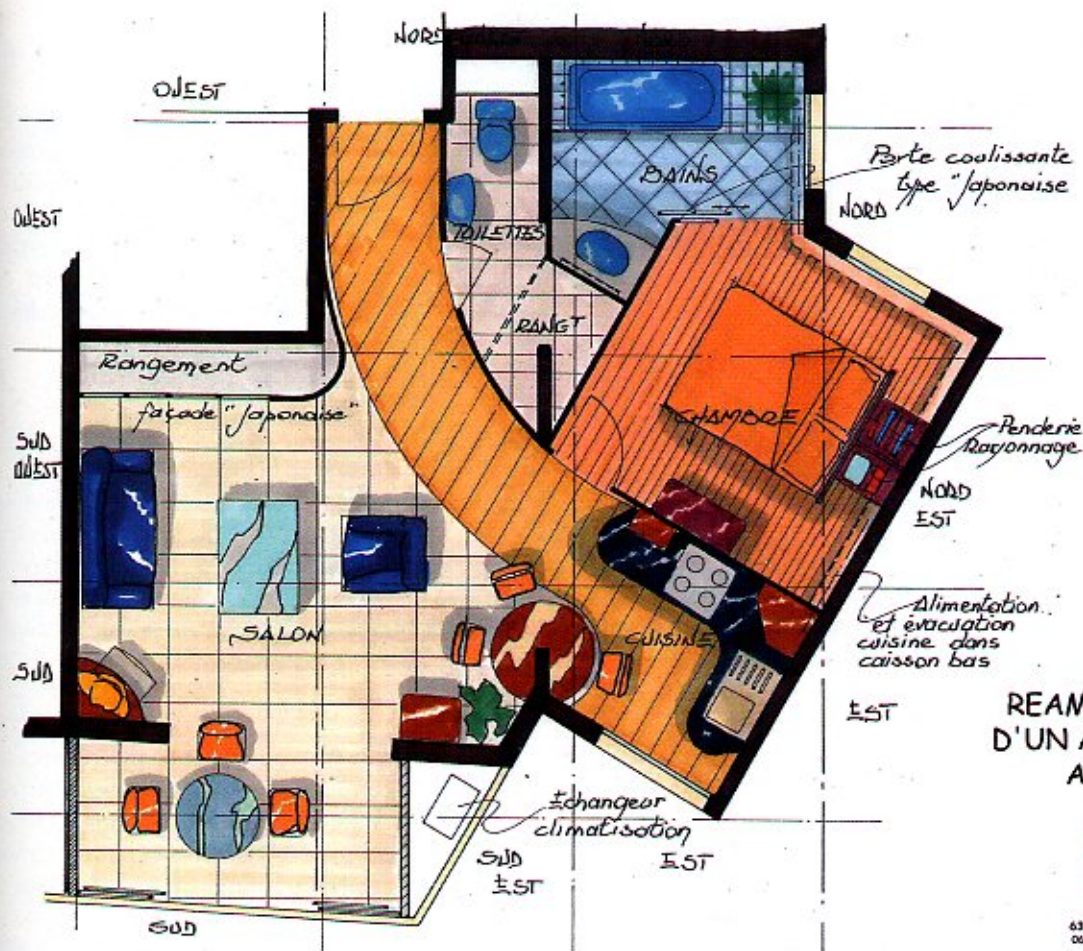
Modergnat : *Qu'est-ce que la Géobiologie ?*

IMB : La Géobiologie est systématiquement utilisée en amont du travail Feng Shui. Elle nous permet de repérer les perturbations au niveau du sous-sol de type failles, cours d'eau, ou autres... La Géobiologie est l'étude de l'énergie terrestre et elle a toujours été utilisée

par les constructeurs dans toutes les civilisations. Les Celtes et les constructeurs de cathédrales maîtrisaient parfaitement cette science de la terre.

CB : Comme le souligne Isabelle, les anciens Bâisseurs, comme on les appelait, s'entouraient toujours d'experts en énergie cosmo-telluriques s'ils ne l'étaient pas eux-mêmes. Les sourciers chez nous ont hérité cette science et il n'y a pas de magie là-dedans, ni de sorcellerie. Chacun est capable de ressentir plus ou moins "l'ambiance" d'un lieu. Il y a peu, les bergers, avant de s'installer dans un endroit pour la journée et surveiller le troupeau, passaient la main au ras du sol pour capter d'éventuels désordres telluriques et s'en éloigner. Aujourd'hui nous avons perdu ces sensations subtiles, mais avec un minimum de formation nous pouvons les retrouver.





REAMENAGEMENT D'UN APPARTEMENT A CANNES

TAO in
ARCHITECTURE
DU BIEN-ÊTRE®

53, rue de Montjustet
63100 CLERMONT FERRAND
06 84 99 37 52 - 06 08 88 98 31

M : Quelles sont les erreurs à éviter dans une construction Feng shui ?

CB : La question elle-même est erronée ! Ce sont des affirmations que l'on retrouve souvent dans des livres ou magazines de vulgarisation : est-ce que cet objet est Feng Shui, est-ce que cette couleur est Feng Shui ? Il n'y a pas d'erreurs, tout dépend de la personne concernée. Par exemple : mon élément propre est le "bois", me construire une maison avec un intérieur tout blanc et avec trop de formes rondes (donc un environnement "métal") ne serait pas une bonne idée ; mais cette couleur et ces formes pourront convenir à quelqu'un d'autre qui serait "métal" ou même "eau". Et malgré tout, il est aisé pour le praticien Feng Shui de corriger après coup cet environnement peu propice. C'est notre métier.

A propos de Feng Shui on entend n'importe quoi ! (En montrant une tasse) Certains me demandent si cette tasse est Feng Shui ! Des gens diraient oui car elle est ronde, a des formes douces...Mais pour moi qui suis "bois"

cette tasse dont la couleur et la forme sont "métal" me dérange. C'est pourquoi la vogue d'objets ou d'appareils baptisés abusivement Feng Shui est une aberration. Le Feng Shui n'est pas une norme esthétique ! Ce n'est pas de la déco ! Ce qui est bon pour l'un n'est pas forcément bon pour l'autre. Comme un remède médical !

IMB: On ne doit jamais oublier le bon sens, c'est-à-dire le sens que tout être sain de corps et d'esprit porte en lui.

Il existe un B-A BA comme être bien adossé (sécurisé), avoir une perspective dégagée (être inspiré). Pour un travail qui demande de la créativité, on ne doit pas travailler face à un mur, contrairement à un étudiant qui le pourra car, ayant besoin de plus de concentration, il acquerra ainsi plus facilement des connaissances. Tout dépend du contexte, la réponse n'est jamais figée. Ainsi suivant son occupation, une personne sera différente à son travail ou chez elle.

M : Aujourd'hui tout le monde peut se dire consultant Feng Shui, comment savoir si nous faisons appel à quelqu'un de sérieux ?

CB : Il faut rencontrer les praticiens, chercher comme on chercherait n'importe quel spécialiste, par le bouche à oreilles, la réputation. Il y a des choses rédhibitoires en Feng Shui, comme les études sur plan, par téléphone ou par Internet. Il est impossible d'être efficace sans se rendre sur un lieu pour l'étudier. Pour reprendre le parallèle avec la médecine, que penseriez-vous d'un médecin qui ferait un diagnostic et prescrirait des remèdes par téléphone sans rencontrer ses patients. D'autre part un bon praticien, commencera d'abord par une étude Géobiologique, le contraire devra vous paraître suspect...

IMB : ... Et aussi en écoutant ce que vous ressentez, si des choses heurtent vos convictions, vous choquent, ... il faut se fier à son intuition et bien sûr demander des références.

Certains étudiants auxquels j'enseignais

avaient tendance à devenir superstitieux, certains clients, même, qui nous rappelaient pour déplacer une chaise ou un meuble ! C'est un domaine de pouvoir où l'on peut facilement mettre les gens sous emprise alors que le but est uniquement de les rendre plus libres, plus responsables de leurs actes et de leurs choix. On vous fait croire que le Feng Shui va changer votre vie, c'est faux, ce n'est pas de la magie ! C'est toujours vous, grâce à un mieux être, qui changez votre vie ! Certains sites Internet vendent des gris-gris qui ne correspondent à rien dans notre culture, c'est du grand n'importe quoi ! On se bat contre cela, nous ne répondons aux interviews que pour lutter contre ces pratiques malhonnêtes !

M : Comment avez-vous connu le Feng Shui et comment vous y êtes vous formés ?

IMB : Je l'ai découvert par hasard dans un article de presse. Je suis très cartésienne et j'ai trouvé dans le Feng Shui des réponses à ce que je cherchais à savoir, pourquoi je me trouvais mal à certains endroits et si bien à d'autres, pourquoi l'harmonie émanait de certains lieux, de certains objets. C'est une science que nous avons commencé à étudier il y a dix ans, pendant quatre années, avec une dizaine de maîtres de nationalités et d'horizons différents. Nous avons bénéficié ainsi de divers éclairages et avons échappé à la " gouroutisation " qui existe parfois dans ces domaines.

Je me suis formée aussi à la Diététique Chinoise, à la Psychologie Traditionnelle Chinoise ... En fait, un des principes fondamentaux du Taoïsme et le principe de globalité, et il implique que l'on ne doit jamais séparer quoi que ce soit, ni le corps de l'esprit, ni l'homme de son environnement. Tout existe en interdépendance tant que la vie est là.

CB : Je suis architecte de métier et je voulais donner une autre dimension à ma profession, un côté plus humain, être plus dans l'accompagnement des gens, en empathie avec leurs soucis de mieux-être. J'avais été interpellé par



une citation de Sir Winston Churchill : "Nous modelons nos maisons et ensuite ce sont nos maisons qui nous modèlent", j'ai voulu en savoir plus !

J'ai connu le Feng Shui alors qu'on en parlait peu en France contrairement aux pays Anglo-Saxons. Nous sommes entrés à l'école Feng Shui France qui venait d'être créée, il y a dix ans.

J'ajouterais, maintenant, que pour bien maîtriser le Feng Shui il est indispensable d'avoir de bonnes notions d'Architecture. J'ai trop vu de clients désemparés par un diagnostic sans qu'un remède ne leur soit proposé, ou alors des remèdes souvent irréalisables techniquement. Pour moi, la mission doit être complète.

M : Le Feng Shui n'est-il pas une mode ?

CB : Il y a dix ans, il y avait des articles partout, c'était vraiment un effet de mode, puis l'engouement s'est calmé, les rayons spécialisés des librairies se sont réduits et aujourd'hui ne subsistent que des ouvrages et des gens sérieux. Le Feng Shui n'est plus une "peoplerie". Il a mis du temps à être reconnu par le public et les grandes entreprises, mais maintenant il est bien intégré (comme ce fut le cas pour l'acupuncture il y a quelques décennies).

IMB : Le Feng Shui est un complément à notre culture, un apport venu de Chine qui nous reconnecte à des règles de bâtisseur que nous avons oubliées.

Les jeunes Chinois ne connaissent pas le Feng Shui. Mao l'a interdit en son temps. Il l'a utilisé lui-même pour détruire les influences de la Cité Interdite à Pékin où résidait le Dernier Empereur, le Fils du Ciel, il a ordonné la construction de l'avenue Tien An Men qui a coupé

certaines réseaux énergétiques. Il n'y a plus eu de diffusion, ni d'enseignement du Feng Shui. C'est grâce à la diaspora chinoise que le Feng Shui est arrivé en Occident comme toute la Médecine Traditionnelle Chinoise, comme les arts martiaux, et ce mélange culturel est énorme !

M : Combien cela coûte de faire appel à vous ?

IMB : Et bien tout dépend de notre prestation et de l'importance de notre mission. Pour une consultation "diagnostique" d'une demi-journée sur la région avec des conseils d'agencement et de couleurs, une étude en géobiologie, nous intervenons à partir de 300 euros.

CB : Pour une étude complète avec exécution d'un avant projet avec plans détaillés à l'échelle et d'un rapport il faut compter 5 000 euros HT ; nous avons environ un mois, un mois et demi de délai pour la réalisation d'une étude. Nous travaillons beaucoup dans le Midi pour des cabinets d'ostéopathes, des cliniques dentaires mais aussi à Paris et nous avons en cours plusieurs projets de maisons vers Bordeaux et en Bretagne. Plusieurs maisons d'habitation sont en fin de travaux dans la région de Lyon et de Clermont, car nous travaillons également en Auvergne !

M : Le Feng shui marche t-il à tous les coups et sur tout le monde ?

CB : Comme je le disais plus haut, notre meilleur baromètre est le résultat probant du bouche à oreilles. Tout ce que nous pouvons constater c'est que beaucoup de clients pour lesquels nous avons étudié les locaux commerciaux nous rappellent pour concevoir leur maison. Nous sommes d'ailleurs de plus en plus contactés par notre site www.tao-in.fr

Je poursuivrai par une nouvelle métaphore : des vacances au soleil est-ce que ça marche à tous les coups et pour tout le monde ? qui peut se passer d'harmonie, de paix et de Bien-Être ?

Propos recueillis pas AG